

Výroční zpráva



**Domov Jílové u Prahy,
poskytovatel sociálních služeb**

rok 2022

Obsah

1. Základní informace o příspěvkové organizaci	3
2. Poskytovaná sociální služba Domov pro seniory	3
3. Přehled aktivit	5
4. Základní statistické údaje	7
5. Poskytovaná zdravotní péče, procedury a jiné služby	7
6. Personální údaje, organizační struktura	7
7. Školení a kurzy	8
8. Hospodaření	9
9. Sponzorské dary	13
10. Provedené kontroly a revize	13
11. Zpráva o činnosti v oblasti poskytování informací	14

1. Základní informace o příspěvkové organizaci

Název organizace:	Domov Jílové u Prahy, poskytovatel sociálních služeb
se sídlem:	Chvojínská 108, 254 01 Jílové u Prahy
IČ:	446 85 173
Právní forma:	Příspěvková organizace
Statutární orgán ředitel:	PhDr. Renata Honsů
zástupce ředitele:	Ivana Bodláková
Kontakt telefon:	241 950 481
e-mail:	domovjilove@domovjilove.cz
internetové stránky:	www.domovjilove.cz
Zřizovatel: se sídlem:	Středočeský kraj Krajský úřad Středočeského kraje Zborovská 11, 150 21 Praha 5
Registrovaná služba:	Domov pro seniory
Číslo registrace:	66 478 32

2. Poskytovaná sociální služba Domov pro seniory

Veřejný závazek

Posláním Domova Jílové u Prahy je poskytnout uživatelům služby, s ohledem na individuální schopnosti, nabídky možností pro kvalitní a obvyklý způsob života. Vytvářet podmínky k samostatnosti, soukromí i ke kontaktu se společností. Tím vytvořit předpoklady pro opravdový domov.

Domov Jílové u Prahy poskytuje komplexní péči **cílové skupině seniorům od 65 let věku**, kteří vzhledem ke svému věku, zdravotnímu stavu a sociální situaci potřebují pomoci další osoby, což jim neumožňuje setrvat v přirozeném domácím prostředí. Nemůže být zajištěna péče osobou blízkou, ani pečovatelskou službou či jinými sociálními službami, pro trvalé změny zdravotního stavu.

Cílem služby je poskytování sociálních, zdravotních a ošetrovatelských služeb, podporovat soběstačnost seniorů a umožnit jim prožít plnohodnotný, důstojný a aktivní život. Podporovat vazby na rodinu, přátele a místní komunitu.

Cíle služby

- podporování a poskytování takových služeb, které vedou k prodloužení soběstačnosti uživatelů, a tím dosáhnout toho, aby tato služba byla vnímána uživateli jako pozitivní podpora,
- zajistit celodenní podporu, pomoc a péči,
- respektovat individualitu uživatele,
- zajistit kvalitní a smysluplné vzdělávání pracovníků dle jejich potřeb.

Kapacita domova pro seniory je 42 lůžek.

Zdravotní a ošetrovatelskou péči zajišťují kvalifikované všeobecné sestry a ošetrovatelky v celoročním nepřetržitém provozu.

Ubytování poskytujeme v jednolůžkových a dvoulůžkových pokojích, které jsou vybaveny základním nábytkem.

a) Jednolůžkové pokoje:

9 pokojů se společným hygienickým zařízením.

1 pokoj se samostatným hygienickým zařízením.

b) Dvojčlůžkové pokoje:

12 pokojů se samostatným hygienickým zařízením a

2 pokoje sdílejí samostatné hygienické zařízení.

2 pokoje se společným hygienickým zařízením.

Stravování je zajištěno ve vlastní kuchyni 5x denně, dle potřeby je možná forma dietního stravování.

Praní prádla je zajištěno ve vlastní prádelně, kde se perou jak lůžkoviny, tak osobní prádlo.

Úklid pokojů a všech přilehlých prostor je prováděn denně.

Více informací o Domově Jílové u Prahy na internetových stránkách www.domovjilove.cz e-mail: domovjilove@domovjilove.cz

3. Přehled aktivit

a. Přehled kulturních akcí v roce 2022

Leden

Setkání s dětmi z MŠ a ZŠ Hlubočinka – 10 klientů

Harmoniky – hudební akce se zapojením klientů – 20 klientů

Únor

Setkání s dětmi z MŠ a ZŠ Hlubočinka – 15 klientů

Ladislav Bezouška – hudební produkce s keyboardem – 20 klientů

Březen

Setkání s dětmi z MŠ a ZŠ Hlubočinka – 12 klientů

Jan Vízner – hudební pásmo tematicky zaměřené – 15 klientů

Harmoniky – hudební akce se zapojením klientů – 20 klientů

Duben

Setkání s dětmi z MŠ a ZŠ Hlubočinka – 14 klientů

Ladislav Bezouška – hudební produkce s keyboardem – 20 klientů

Pálení čarodějnic – opékání špekáčků – harmoniky – 30 klientů

Velikonoční nadílka – 42 klientů

Květen

Setkání s dětmi z MŠ a ZŠ Hlubočinka – 15 klientů

Harmoniky – hudební akce se zapojením klientů – 18 klientů

Vystoupení dětí z MŠ Jílové u Prahy – 20 klientů

Červen

Setkání s dětmi z MŠ a ZŠ Hlubočinka – 11 klientů

Pražští Tamburaši – 30 klientů

Červenec

Harmoniky – hudební akce se zapojením klientů – 22 klientů

Vladimír Pecháček – nejznámější písničky skupiny Šlapeto – 25 klientů

b. Volnočasové aktivity Domova Jílové u Prahy

V rámci volnočasových aktivit nabízí Domov Jílové u Prahy spektrum činností, které vychází z individuálních potřeb klientů. Jednotlivé aktivity se opakují v různých periodických rytmech. Aktivity jsou přizpůsobeny a vybírány s ohledem na schopnosti, přání a možností klientů a s předpokladem, že z nich budou klienti profitovat. Aktivizace probíhají skupinově nebo individuálně.

Aktivizace klientů se zvýšenou podporou

Aktivizace s částečně nebo plně imobilními klienty probíhá u lůžka klienta. V rámci této činnosti se používají prvky bazální stimulace – cílená stimulace smyslových orgánů, která přispívá k aktivování mozkové činnosti. Pracuje se s životním

příběhem klienta a s prvky reminiscenční terapie – vzpomínkami. Pokud je to možné, probíhá nácvik chůze klientů, u plně imobilních klientů je vedeno léčebné cvičení pro posílení a udržení kondice. Jednotlivě se pracuje také na podpoře jemné motoriky klienta. Individuální aktivizace se zúčastňuje 18 klientů.

Skupinová volnočasová aktivizace

Důležitým aspektem skupinových aktivit je vzájemné setkávání klientů během různých činností, zachování sociální schopnosti a vazeb, sdílení nápadů a názorů, posílení sebedůvěry, zachování kognitivních funkcí.

V Domově Jílové u Prahy probíhá dvakrát týdně kondiční cvičení s klienty. Jde o protahování a posílení svalů, udržení fyzické i psychické kondice. Cvičení je přizpůsobeno možnostem a schopnostem klientů. V rámci této činnosti se pracuje také s prvky reminiscenční terapie, trénováním paměti, tréninkem kognitivních funkcí. Zúčastňuje se 15 klientů.

Skupinové rukodělné práce probíhají dvakrát za měsíc. Jejich smyslem je činnost, která prostřednictvím cílené pozornosti a koordinace udržuje psychické i fyzické zdraví klientů. Zúčastňuje se 20 klientů.

K velmi oblíbeným činnostem patří karetní hry, které podporují a stimulují koncentraci a koordinaci všech aktérů. Součástí této aktivity je společné vaření kávy a navození dobré nálady. Skupinově probíhají jednou až dvakrát týdně. Zúčastňuje se 12 klientů.

Oblíbené volnočasové herní činnosti mají zaměření na podporu a zachování kognitivních funkcí (např. Bingo apod.) Probíhá dvakrát měsíčně. Zúčastňuje se 10 – 15 klientů.

V rámci projektu mezigeneračního setkávání Mezi námi je uzavřena spolupráce s MŠ a ZŠ Sulice. Setkání dětí s klienty probíhá v měsíčním intervalu. Byl navázán velmi přátelský vztah obou rozdílných generací, který je velmi inspirující pro obě strany. Tato aktivita probíhá formou společných her nebo spoluprací při pracovních činnostech. Zúčastňuje se 10 – 15 klientů.

Nepřavidelné volnočasové aktivity

Mezi nepřavidelné volnočasové aktivity patří vycházky, pobyt na zahradě, nakupování, oslava narozenin, posezení u kávy, výlet do přírody nebo do nedaleké hospůdky. Volně dostupné k přečtení jsou také knihy v místní knihovně. Je možné si přečíst denní tisk nebo sledovat televizi. Tyto činnosti vychází z iniciativy a nápadů klientů, případně z aktuální nabídky Domova Jílové u Prahy a posléze mohou být společně zrealizovány. V teplých měsících se při příznivém počasí pořádají akce s opékáním špekáčků.

Dobrovolníci přispívají svou spoluprací a iniciativou – povídáním s klienty nebo pomocí při společenských akcích.

4. Základní statistické údaje

Počet evidovaných žádostí	Počet nových klientů 2022	Čekací doba v měsících	Klienti ženy počet	Průměrný věk-ženy	Klienti muži počet	Průměrný věk-muži	Počet 80 letých a starších	Počet 90 letých a starších
147	17	10	32	85,44	10	78,20	20	9

5. Poskytovaná zdravotní péče, procedury a jiné služby

Lékaři

- praktický lékař 1 x týdně
- psychiatr 1x za měsíc

Ostatní

- pedikér 1x za měsíc
- kadeřnice 1x za měsíc

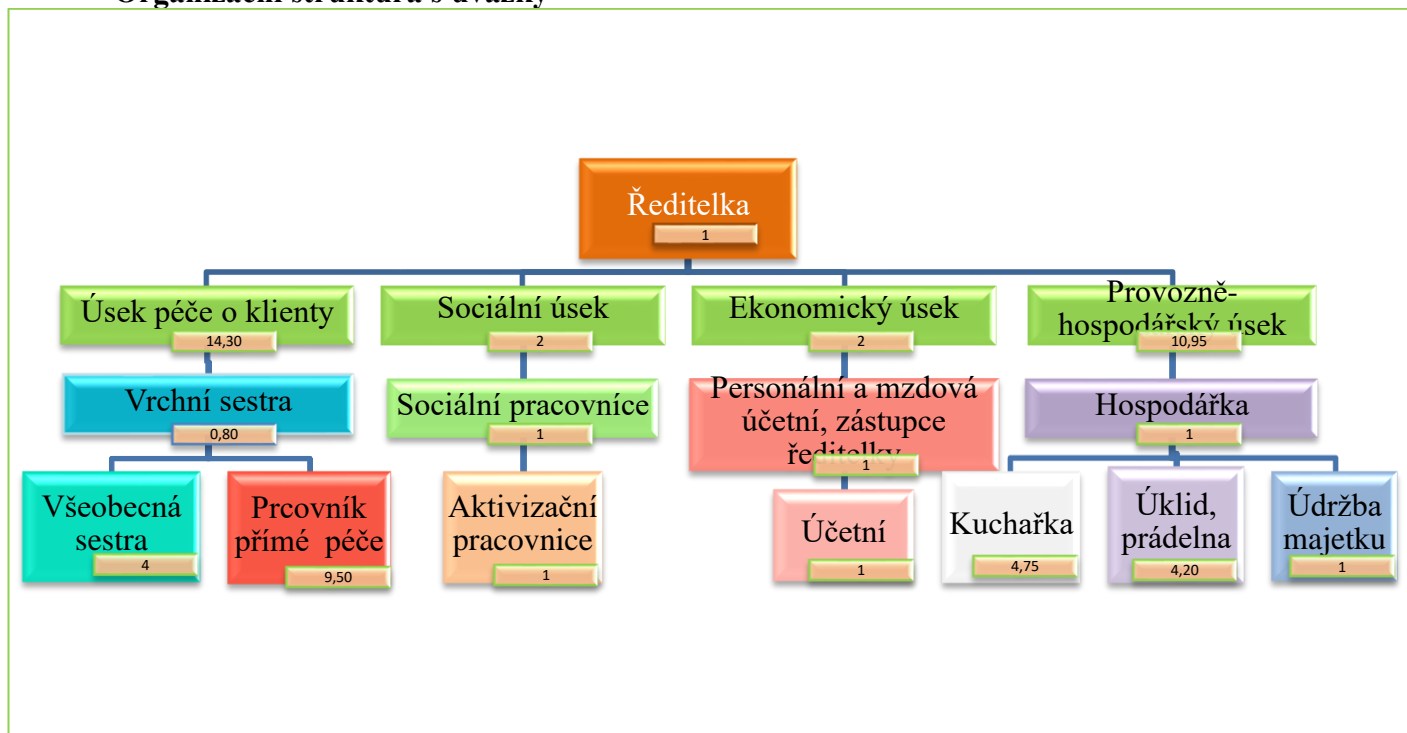
Rehabilitace

- za hezkého počasí se chodí za pomoci personálu na kratší procházky do okolí
- bazální stimulace

6. Personální údaje, organizační struktura

Personální údaje			
Pracovněprávní vztah	Počet zaměstnanců		
Pracovní poměr	26		
Pracovní poměr - zkrácený úvazek	5		
DPP	12		
DPČ	0		
Přepočtený počet zaměstnanců k 31.12.2022	29,25		
Průměrná měsíční mzda v Kč	2021	2022	Vývojový ukazatel (2021/2022*100) %
Celkem	39 915	35 709	89,46%

Organizační struktura s úvazky



7. Školení a kurzy

Kurzy a školení 2022			
Termín	Forma	Název	Účast
25.02.	akreditovaný kurz	Hygiena a dezinfekce rukou	ukončená
29.03.	akreditovaný kurz	Vykazování odbornosti 913	ukončená
25.05.	akreditovaný kurz	Praktický průvodce IP	ukončená
14.07.	akreditovaný kurz	Jak zkrotit stres	ukončená
28.11.	akreditovaný kurz	Demence v obrazech	ukončená

8. Hospodaření

a) Komentář k výsledku hospodaření k 31.12. 2022

Hospodaření/tabulka č.1:

Výsledek hospodaření	2021	2022	% poměr
Náklady celkem	24 724 933	23 859 167,12	96,50
Výnosy celkem	24 726 377	26 029 915,78	105,27
+zisk/-ztráta	1 444	2 170 748,66	

Náklady/tabulka č.2:

	2021	2022	% poměr
Náklady celkem bez mzdových prostředků	5 008 117	6 157 000	122,94

Mimořádně vysoký prudký růst cen energií, především plynu. A dále zdražení jednotlivých potravinových, PHM, drogistických i zdravotnických komodit.

Náklady/tabulka č.3:

	2021	2022	% poměr
Mzdové prostředky celkem	19 716 817	17 265 342	87,57

Výnosy/ tabulka č.4

Rozhodující položky výnosů	2021	2022	% poměr
Výnosy z prodeje vlastních výrobků	84 090	115 000	136,76
Výnosy z prodeje služeb	12 492 472	14 565 416	116,60
Dotace/Středočeský kraj	11 938 265	11 040 363	92,48

Od 1.3.2022 jsme využili úhradovou vyhlášku a navýšili ceny za ubytování a stravu a dále skokové zvýšení PNP, který má dlouhodobě vliv na zdravotní stav stávajících a přijímaných klientů.

b) Komentář k dodržení schválených závazných ukazatelů za rok 2022

Stanovené závazné ukazatele

Závazný ukazatel	Schválená hodnota v RK v Kč	Hodnota po změnách schválená RK v Kč	Skutečnost na konci roku v Kč	Plnění [%]
Provozní příspěvek celkem	3 969	4 275	4 275	100
Objem prostředků na mzdy (limit)	16 576	17 326	17 326	100
Objem finančních prostředků na odpisy majetku	150	150	150	100

c) Komentář k hospodaření příspěvkové organizace k 31.12.2022
Náklady

Schválený finanční plán na rok 2022 byl následně limitně rozdělen na jednotlivé položky nákladové části rozpočtu.

Podklady pro přerozdělení celkového objemu finančních prostředků byly:

- a) uzavřené smlouvy s dodavateli služeb,
- b) předpokládaný rozsah činnosti organizace v rozpočtovaném roce.

Pro jednotlivé nákladové položky byla v souladu se směrnicemi KÚ – finanční plánování určena následující limitní zařazení:

- a) individuální limit (na základě smluv):

- potraviny
- energie
- poštovné
- telefonní poplatky
- účetnictví
- služby IT
- poplatky TV, R
- revize
- odpady
- poplatky BÚ
- jiné ostatní náklady (pojištění)

- b) krátkodobé limity

- kancelářské potřeby
- drogerie
- prádlo
- zdravotnický materiál
- PHM
- pracovní pomůcky
- oprava a údržba
- školení, semináře
- ostatní služby

Nákladová položka	Schválený finanční plán	Skutečnost na konci roku v Kč	Plnění [%]
Spotřeba materiálu	2 650 000	2 927 625,51	110,47
- potraviny	1 833 000	2 091 987,44	114,13
- kancelářské potřeby	59 000	59 447,21	100,75
- drogerie	28 000	28 936,39	103,34
- prádlo	125 000	128 542,79	102,83
- zdravotnický materiál	170 000	181 100,65	106,52
- PHM	25 000	27 002,00	108,01
- ostatní - pracovní pomůcky, ergoterapie, výzdoba, aj.	410 000	410 609,03	100,14

V oblasti materiálových nákladů oproti finančnímu plánu se negativně v čerpání projevilo zdražení jednotlivých potravinových, PHM, drogistických i zdravotnických komodit.

Nákladová položka	Schválený finanční plán	Skutečnost na konci roku v Kč	Plnění [%]
Spotřeba energií	2 541 000	1 856 392,73	73,06
- plyn	1 730 000	1 255 556,71	72,58
- elektřina	601 000	600 836,02	99,97
- vodné, stočné	210 000	219 460	104,50

Schválený finanční plán v roce 2022 byl v průběhu roku upravován ve vyšších částkách, než je skutečnost, neboť byl mimořádně vysoký prudký růst cen energií, především plynu.

Nákladová položka	Schválený finanční plán	Skutečnost na konci roku v Kč	Plnění [%]
Oprava a udržování	300 000,00	323 497,96	107,83

V položce opravy a udržování byly v roce 2022 prováděny běžné a nutné opravy. Protože se jedná o starší objekty, strojové vybavení i autopark, náklady na údržbu a opravy mají stoupající tendenci.

Jedná se převážně o opravy kuchyňského zařízení (myčka, sporák, univ. robot), prádelenského vybavení (pračka, sušička, mandl), dílčí opravy na vozidle, elektroinstalační a instalatérské práce, aj.

Nákladová položka	Schválený finanční plán	Skutečnost na konci roku v Kč	Plnění [%]
Ostatní služby	850 000	798 452,74	93,93
- poštovné	18 000	11 157	61,98
- telefonní poplatky	33 000	27 315,47	82,77
- účetnictví	265 000	264 890	99,95
- služby IT, drobný SW	260 000	251 858,04	96,87
- školení, semináře, licence	50 000	42 767	85,53
- poplatky TV, R	30 000	29 160	97,20
- revize	95 000	86 126,33	90,66
- odpady	12 000	11 239,45	93,66
- nájemné pozemků	2 000	1 147	85,30
- poplatky BÚ	45 000	41 260,30	91,59
- ostatní služby, kult. programy	40 000	31 532,15	78,83

Nákladová položka	Schválený finanční plán	Skutečnost na konci roku v Kč	Plnění [%]
Jiné ostatní náklady	120 000	67 042,46	55,87

Nákladová položka	Schválený finanční plán	Skutečnost na konci roku v Kč	Plnění [%]
Náklady z DDHM	370 000	216 693,68	58,57

Nákladová položka	Schválený finanční plán	Skutečnost na konci roku v Kč	Plnění [%]
Objem mzdových prostředků	16 576	17 213	103,84
- platy zaměstnanců	11 946	12 382	103,65
- OON	140	235	167,86
- zákonné pojištění	53	52	98,11
- jiné sociální pojištění	4110	4191	101,97
- zákonné sociální náklady	250	250	100,00

v tis. Kč

Vyšší náklady mzdových prostředků oproti finančnímu plánu ovlivnily tyto skutečnosti:

- posílení počtu zaměstnanců na DPP za dlouhodobě nemocné zaměstnance na zdravotnickém úseku mělo dopad na zvýšené OON.

Celkové náklady nepřekročily schválený maximální limit mzdových prostředků.

Výnosy

Výnosová položka	Schválený finanční plán	Skutečnost na konci roku v Kč	Plnění [%]
Výnosy z prodeje vlastních výrobků	90 000	115 000	127,78

V tis. Kč

V roce 2022 se více zaměstnanců přihlásilo na odběr obědů a v návaznosti na zvyšování cen potravin se zvýšila i cena za obědy zaměstnanců.

Výnosová položka	Schválený finanční plán	Skutečnost na konci roku v Kč	Plnění [%]
Výnosy z prodeje služeb	12 110	14 565	120,27
- zdravotní pojišťovny	2 900	2 892	99,72
- platby od uživatelů	4 600	5 732	124,61
- PNP	4 610	5 941	128,87

V tis. Kč

Výnosové položky se významně zvýšily, neboť jsme využili úhradové vyhlášky a navýšili ceny za ubytování a stravu a dále se promítlo do výnosu skokové zvýšení PNP.

d) Komentář k pohledávkám

Součet rizikových pohledávek (pohledávky s problémovou vymahatelností): 0

Součet nedobytných pohledávek (v daném roce odepsaných): 0

Součet nedobytných pohledávek (dosud neodepsaných): 0

Pohledávky

Pohledávky	90-180 dnů po splatnosti	Nad 180 dnů po splatnosti
odběratelé	0	0
jiné	0	0
Pohledávky celkem v Kč	0	0

Závazky

Závazky	Nad 30 dnů po splatnosti
dodavatelé	0
jiné	0
Závazky celkem v Kč	0

Veškerý majetek včetně vozidel je pojištěn na základě výběrového řízení prostřednictvím zřizovatele.

9. Sponzorské dary

Rádi bychom poděkovali všem těm, kteří svými peněžními nebo věcnými dary přispěli ke zlepšení prostředí života klientů.

V roce 2022 velmi významně přispěli svými dary v celkové hodnotě 26 000 Kč tito sponzoři:

	Identifikace dárce	Označení daru	Hodnota daru
1	Votavová, Jílové u Prahy	1/44685173/2022	5 000.-
2	Votavová, Jílové u Prahy	2/44685173/2022	4 000.-
3	Topol, Jílové u Prahy	3/44685173/2022	5 000.-
4	Bernard, Jílové u Prahy	4/44685173/2022	5 000.-
5	Votavová, Jílové u Prahy	5/44685173/2022	4 000.-
6	Gronychová, Zvole	6/44685173/2022	3 000.-

10. Provedené kontroly a revize

V roce 2022 byly provedeny tyto kontroly:

a. Vnitřní kontroly

Vnitřní kontrolní systém je nastaven vnitřní organizační směrnicí, která vychází z metodiky Středočeského kraje.

- Kontrola majetku organizace /Fi, Di/ se provádí 1 x ročně.
- Kontrola pokladní hotovosti je prováděna 4 x ročně/provozní pokladna, depozitní pokladna, pokladna hotovosti uživatelů, pokladna kantýna. Pokladní hotovosti souhlasily se zápisem v Pokladní knize.
- Kontrola autoprovozu je prováděna 1 x měsíčně. Kontroluje se nákup PHM, ujeté kilometry a správnost záznamů v Knize jízd.

b. Vnější kontroly

Název kontrolního orgánu	Zaměření kontroly	Kontrolované období	Datum vykonání kontroly	Zjištěné nedostatky	Nápravné opatření k odstranění zjištěných nedostatků
KHS	Dodržování hygienických předpisů ve stravovacím provozu	Den kontroly	20.5.2022	Bez závažných nedostatků	
Interaudit Praha, s.r.o.	Audit neinvestiční dotace ve výši 6 346 000 Kč	2022	13. 5. 2022	Bez závad	
SK	Veřejnoprávní kontrola	1.1.- 31.12.2021	8.8.- 12.8.2022	Bez závažných nedostatků	Protokol 49/S/2022

11. Zpráva o činnosti v oblasti poskytování informací

VÝROČNÍ ZPRÁVA O ČINNOSTI V OBLASTI POSKYTOVÁNÍ INFORMACÍ PODLE ZÁKONA č. 106/1999 Sb., O SVOBODNÉM PŘÍSTUPU K INFORMACÍM, VE ZNĚNÍ POZDĚJŠÍCH PŘEDPISŮ, ZA ROK 2022

V souladu s ustanovením § 18 zákona č. 106/1999 Sb., o svobodném přístupu k informacím, ve znění pozdějších předpisů (dále jen „zákon o svobodném přístupu k informacím“), zveřejňuje Domov Jílové u Prahy následující údaje:

I.

V roce 2022 nebyly podány žádosti o informace ve smyslu zákona o svobodném přístupu k informacím.

II.

V roce 2022 nebylo podáno odvolání proti rozhodnutí o odmítnutí žádosti o informace ve smyslu zákona o svobodném přístupu k informacím.

III.

Žádný případ nebyl řešen soudem ve věci přezkoumání zákonnosti rozhodnutí povinného subjektu o odmítnutí žádosti o poskytnutí informace.

IV.

V roce 2022 nebyla poskytnuta žádná výhradní licence ve smyslu zákona o svobodném přístupu k informacím.

V.

V roce 2022 nebyla podána stížnost podle § 16 a zákona o svobodném přístupu k informacím na postup Domova Jílové u Prahy při vyřizování žádosti o informace.

VI.

Další informace vztahující se k uplatňování zákona o svobodném přístupu k informacím je možné získat na internetových stránkách Domova Jílové u Prahy - <http://www.domovjilove.cz/> .

V roce 2022 nebyla podána žádost o informace ve smyslu zákona o svobodném přístupu k informacím.

Podané ústní nebo telefonické žádosti o poskytnutí informací (mimo uvedený zákon) jsou vyřízeny bezprostředně, kompetentními zaměstnanci Domova Jílové u Prahy p. o., nejsou evidovány a není uplatňován žádný poplatek.

Počet těchto žádostí není dle ustanovení § 13 odst. 3 zákona č. 106/1999 Sb. v platném znění, součástí výroční zprávy o poskytnutí informací.

V roce 2022 Domov Jílové u Prahy splnil veřejný závazek plynoucí z popisu poskytovaných sociálních služeb.

V Jílovém u Prahy dne 23.03.2023